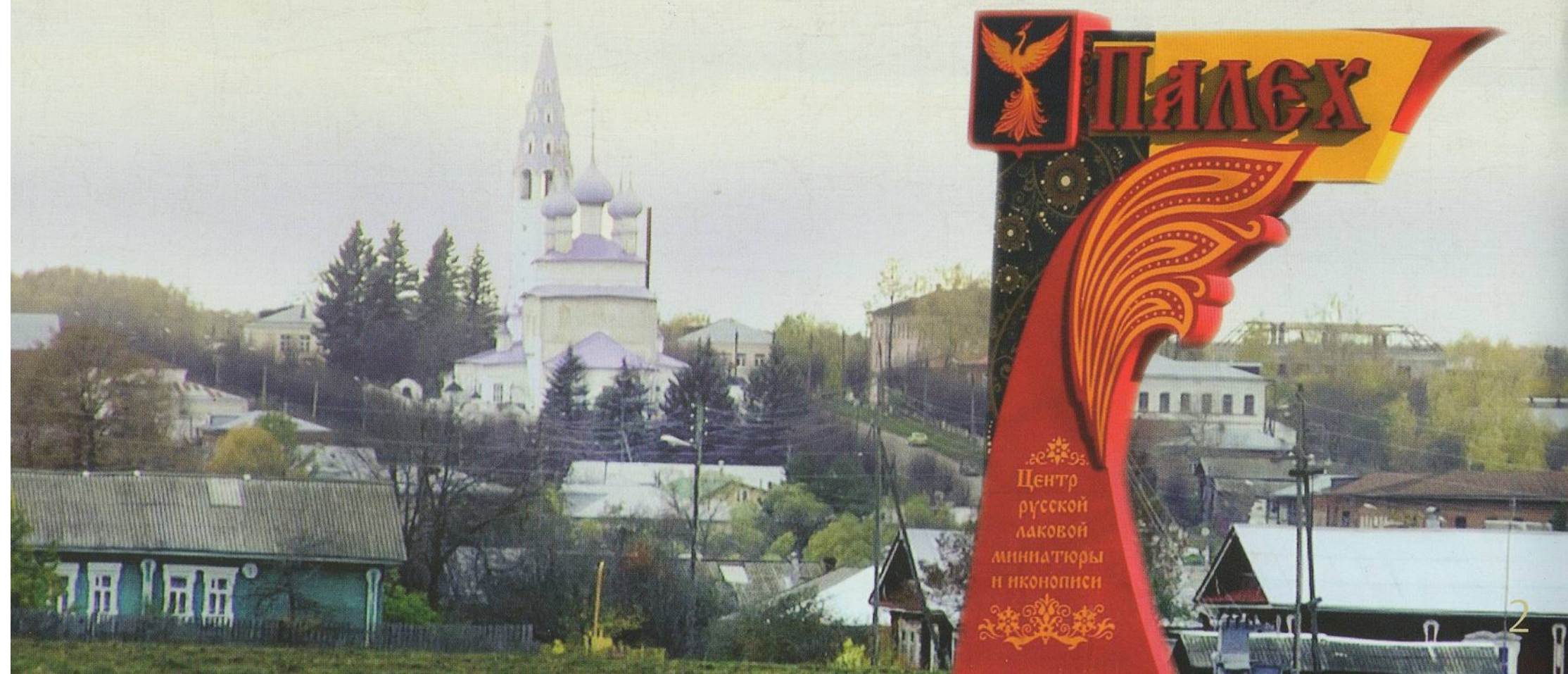


Taver

Палех – древнее поселение на Владимиро-Суздальской земле, село иконописцев и художников лаковой миниатюры. Неповторимый облик Палеха сохраняется в архитектуре старой части посёлка. Когда-то исторический центр именовался Горой, сейчас это улицы Баканова и Ленина. Первая является частью московской магистрали и ориентирована с севера на юг, вторая, идущая с запада на восток, указывает направление на Нижний Новгород.

Крестовоздвиженский храм, расположенный на высоком холме, господствует над Палехом.

С западной стороны его окружает просторная площадь, а также пруд, в центре которого находится фонтан «Сноп». Автор этой декоративной скульптурной композиции Николай Васильевич Дыдыкин, уроженец Палеха.





Гора - исторический центр Полтава

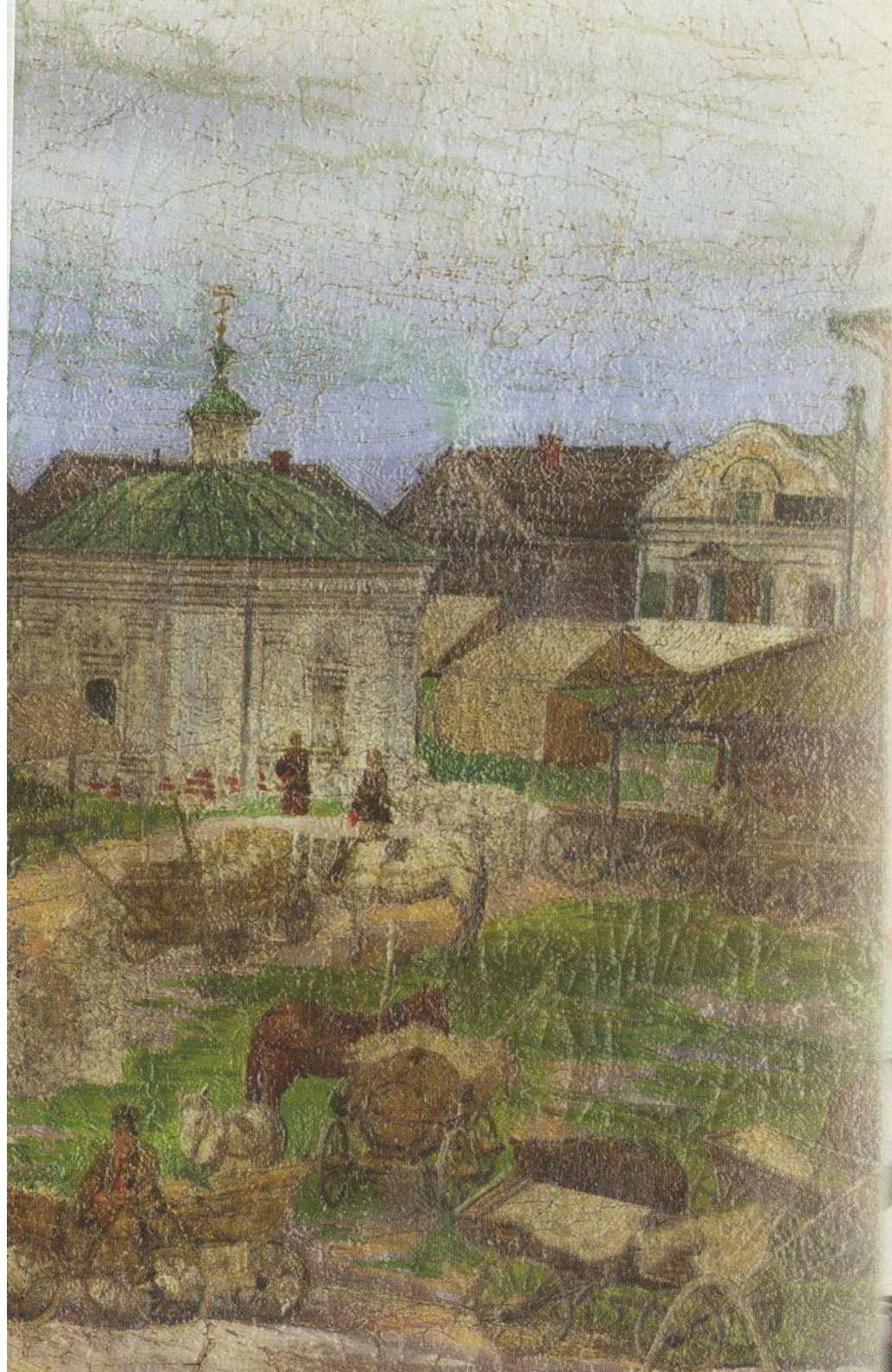
Крестовоздвиженский храм построен в середине XVIII века. Летний придел, освящённый в честь Воздвижения Животворящего Креста Господня, представляет собой высокий двусветный объём, увенчанный традиционным пятиглавием с ажурными позолоченными крестами.

С западной стороны к летней церкви примыкает удлинённая тёплая трапезная с симметрично расположенными приделами в честь иконы Казанской Богоматери с юга и Николая Чудотворца с севера. Над трапезной находится ещё один придел в честь Архистратига Михаила. На его западной стене камнем выложена авторская надпись - «Сей храм Воздвижения Честного Креста Господня мастер Егор Дубов». Композицию храма завершает восьмигранный столп шатровой колокольни с тремя рядами слуховых окон.





Крестовоздвиженский храм 1762-1774 гг.



С незапамятных времён у подножия храма располагался торг. В Палехе проходили две ярмарки: одна весенняя «масляная», другая осенняя «крестовоздвиженская». Значение ярмарки, конечно же, не только экономическое, но и культурное.

Это большой праздник, которого с нетерпением ждали палешане, к которому тщательно готовились и шумно отмечали.

М.С. Климанов «Базарная площадь в Палехе», нач. XX в.





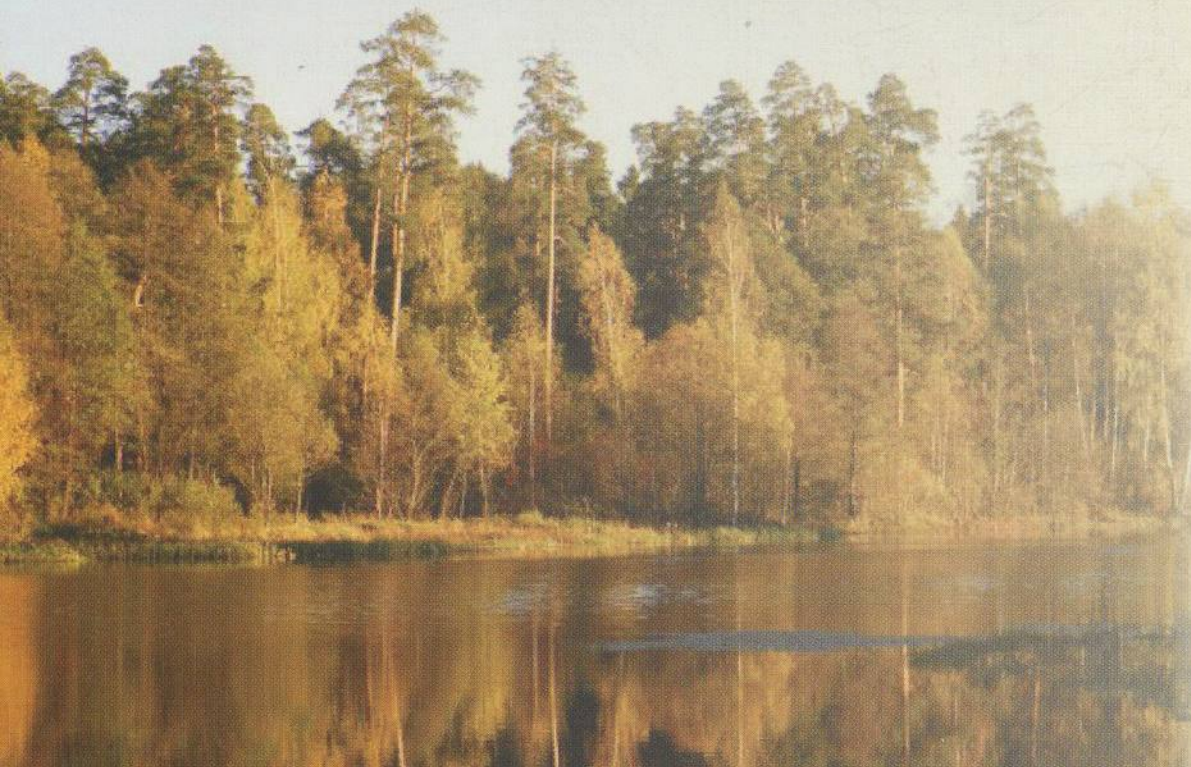
Ан. Корин «Базар в Палехе» 1913 г.

А.В. Чикурин «Палех», 1936



Крестовоздвиженский храм и площади расположены на оси, разделяющей Палех на две половины. Эта ось когда-то разделяла и земли владельцев Палеха - Бутурлиных. В XVII веке крестьянские дворы на северной стороне принадлежали Ивану Бутурлину, на южной - Емельяну.

Сведения из писцовых книг утверждают существование в Палехе на общей земле церкви Ильи Пророка. Она-то и была главной. Можно сделать предположение о её местонахождении. Самая старая часть Палеха находится у подножия церковного холма, ближе к реке. Памятник погибшим воинам, а также новая часовня Александра Невского построены, вероятно, на месте этого древнего храма. Старую часовню в 1930-годы разрушили. В начале 1970-х годов на её месте установили монумент в честь воинов Палехского района, погибших в боях за Родину в битве с фашизмом, автором которого является Н.В. Дыдыкин.





Н. В. Дыдыкин Памятник воинской славы



Дом иконописцев Софоновых



От старой Базарной площади начиналась Ильинская слобода. Значительную её часть занимала усадьба Софоновых. История этого рода тесно связана с историей развития и процветания иконописного промысла в Палехе. Вклад семьи Софоновых в сохранение национального культурного наследия России был столь значителен, что они были причислены к особому сословию Потомственных Почётных Граждан. Семья жила в большом каменном доме, построенном в 1860-е годы, но который неоднократно перестраивался. В настоящее время – это двухэтажный дом с четырёхскатной металлической кровлей и 55 окнами. Снаружи дом имеет профилированные карнизы, тяги и наличники. Фасад дома по-прежнему украшает кованый козырёк парадного входа, фигурные металлические решётки. Толщина кирпичной кладки около метра, внутри проложены вентиляционные каналы. Образ жизни семьи Софоновых уже не был крестьянским. Они придерживались городских обычаев, как это было принято у богатых купцов: устраивали балы, званые вечера.



Дом ремёсел

Когда-то усадьба Софоновых простиралась до Ильинской церкви, стоявшей на высоком холме. Здесь же на холме располагалось сельское кладбище. Каменный одноглавый храм освятили в 1790 году. Как и Крестовоздвиженский, его построили местные жители на собственные средства. В советское время храм долгое время был закрыт. В 1937 году разрушили часовню, стоящую рядом, последовательно разбивали ограду и надгробные плиты на старом кладбище. Вновь храм был освящен и открыт для прихожан в 1989 году. Было приведено в порядок и кладбище. Однако восстановить имена палешан, похороненных здесь, уже невозможно. Лишь несколько надгробных монументов напоминают о былой жизни села иконописцев. Среди них памятники из черного мрамора четы Софоновых. Сохранились могилы и надгробия семьи Коровайковых, Кориных. В западной части кладбища находятся могилы основателей палехского искусства: И.И.Голикова, И.М.Баканова, И.И.Зубкова.





ЦЕРКОВЬ ЯКОБИНА 1790 г.

И.М.Баканов «Степан Разин», 1925



Современная улица Баканова называлась до революции поповым порядком. Здесь стояли дома священнослужителей. Древняя улица получила своё новое название в честь замечательного мастера лаковой миниатюры, заслуженного деятеля искусств РСФСР, одного из основоположников палехского искусства Ивана Михайловича Баканова. На этой же улице в бывшем доме иконописцев Салаутиных располагается Государственный музей палехского искусства.

Основу музейного собрания составляют произведения художников Палеха: лаковая миниатюра и графика. В создании этой уникальной коллекции значительная роль принадлежала первому директору ГМПИ Герману Васильевичу Жидкову. Современная экспозиция позволяет проследить историю развития палехской лаковой миниатюры, увидеть новые тенденции в стилистике и тематике палехских работ.





Музей лаковой миниатюры



На углу улиц Баканова и Ленина находится Дом-музей И.И.Голикова, основоположника палехской лаковой миниатюры. От него вниз с горы начинается спуск к реке улица Ленина.

Внешний облик дома, построенного в 1928 году, сохранился в первоизданном виде. Экспозиция музея состоит из мемориальной комнаты, где представлены личные вещи художника, а также исторической части, рассказывающей о создании Артели древней живописи в Палехе, об истории семьи Голиковых. Уникален фотоматериал, сохранивший облик старого Палеха.

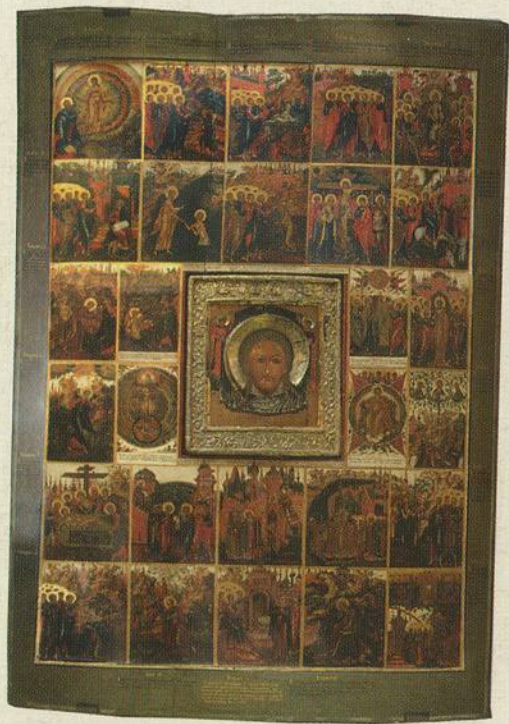
На южной стороне улицы большая часть домов принадлежала иконописцам Белоусовым. Этот род один из самых многочисленных и разветвлённых. Главной работой семьи Василия Евграфовича Белоусова стала роспись Грановитой палаты в Московском кремле в 1882 году. Его сыновья построили большие каменные дома и иконописную мастерскую. После революции в доме Василия Васильевича находился райком партии, управление сельского хозяйства, военкомат. Дом со временем разрушился, и на его месте построили новое здание музея.



И.И. Голиков «Битва», 1935



Музей И. И. Голикова



«Акафист Спасителю», 1770-е г.

5 декабря 2014 года состоялось открытие нового музейно-выставочного комплекса. Весьма внушительное для Палеха сооружение сразу стало яркой декоративной доминантой в центральной части села. Здание вполне органично соседствует и с деревянными постройками и с главной святыней Палеха – Крестовоздвиженским храмом.

Государственный музей палехского искусства впервые получил возможность полно и широко представить своё уникальное иконописное собрание, значительную часть которого составляют произведения местных мастеров.

На первом этаже находится выставочный зал и художественный салон.





КСПОЗИЦИОННО-ВЫСТАВОЧНЫЙ ЦЕНТР

На противоположной северной стороне в середине XIX века обосновалась первая в Палехе купеческая семья Коровайковых. Впоследствии Коровайковы построили огромный каменный дом, который принадлежал старшему сыну Александру Трифионовичу. Несколько десятилетий здесь располагалось Палехское художественное училище, сейчас районная библиотека. Несколько домов на северной стороне улицы Ленина принадлежали представителям рода палехских иконописцев Дыдыкиных.

На территории усадьбы Василия Александровича Дыдыкина в каменной летней палатке устроил небольшую мастерскую его сын скульптор Николай Васильевич Дыдыкин. Мемориальный музей скульптора был открыт 12 декабря 1978 года. В экспозиции музея представлено более ста произведений Н.В.Дыдыкина: барельефные портреты и бюсты поэтов, писателей, композиторов, учёных, космонавтов, художников, родных и близких ему людей. Мастерская скромно расположилась под сенью могучих лип родовой усадьбы и сибирских кедров, любовно выращенных хозяином. Уютный дом, увитый виноградом, окружён кустами сирени, жасмина и пионов, любимых цветов Николая Васильевича.





Музей-мастерская Н. В. Дыдыкина



На улице Демьяна Бедного находится Дом-музей П.Д.Корина, народного художника СССР, лауреата Ленинской и Государственной премий, академика живописи. Дом-музей П.Д.Корина является самым старым деревянным зданием в Палехе. Он построен в конце 1860-х начале 1870-х годов бабушкой художника по материнской линии Анной Тимофеевной Талановой.

В музее уникальная коллекция икон, иконописной графики, западноевропейской гравюры. Есть работы отца, братьев и самого П.Д.Корина.

На северной окраине Палеха расположено Палехское художественное училище имени А.М.Горького. Ему принадлежит первостепенная роль в деле сохранения традиций палехского искусства.





ОМ-музей П. Д. Корина

Департамент культуры и
туризма Ивановской области

*Государственный музей
палехского искусства*



155620, Ивановская область,
п. Палех, ул. Ленина, д.6
тел.: (49334) 2-10-54, 2-17-28
e-mail: gmpri@mail.ru,
www.muzei-paleh.ru

На обложке:
Андрей Корин "Палех", 1930

Дизайн, верстка, печать
РА "Отличная Идея", 2015

