

Департамент культуры и культурного наследия
Ивановской области
Государственный музей Палехского искусства



ЮЧУПАЛОВ
Алексей Дмитриевич
Народный художник РСФСР

Палех
2010



*А*лексей *Д*митриевич *К*очупалов – один из ведущих мастеров современного палехского искусства. За годы работы им созданы сотни произведений лаковой миниатюры. Более 150 работ хранятся в музейных собраниях, отечественных и зарубежных частных коллекциях. Наиболее полно его творчество представлено в Государственном музее палехского искусства, в Ивановском областном художественном музее, Плёсском государственном историко-архитектурном и художественном музее-заповеднике. Значимые произведения есть в Государственном Центральном музее современной истории России (г.Москва), Государственном Русском музее (г.Санкт-Петербург), Музее Пушкинского дома (г.Санкт-Петербург), Мемориальном музее-квартире А.С.Пушкина (г.Санкт-Петербург), Музее-квартире А.А.Блока (г.Санкт-Петербург).

29 февраля 1940 - родился в селе Унароково Лабинского района Краснодарского края.

1956 - поступил в Палехское художественное училище имени М.Торького. Учился у М.И.Шенарова, Д.Н.Буторина, Б.М.Немтинова.

1961 - с отличием окончил Палехское художественное училище.

С 1961 - художник Палехских художественно-производственных мастерских.

В 1960-е - член художественного совета ХТМ, затем его председатель.

1968 - лауреат областной премии Ленинского комсомола.

С 1969 - главный художник Палехских художественно-производственных мастерских; член союза художников РСФСР

1970 - лауреат всесоюзной премии Ленинского комсомола.

В 1970-е - член ЦК ВЛКСМ, делегат XVI и XVII съездов комсомола.

1974 - присвоено звание заслуженного художника РСФСР.

С 1978 по 1986 - председатель правления Палехской организации Союза художников, член правления СХ России.

В 1985 - народный художник РСФСР.

В 1990-е - дважды избирался депутатом Палехского районного Совета

2002 - Почётный гражданин п.Палех.

2007 - имя А.Д.Кочупалова занесено в юбилейный выпуск ежегодной общероссийской Энциклопедии «Лучшие люди России».

В настоящее время живёт и работает в собственном доме-мастерской в деревне Свержино близ Палеха.

Алексей Дмитриевич - художник-мыслитель, его творчество служит убедительным доказательством того, что палехская миниатюра - искусство авторское, профессиональное и высокоинтеллектуальное.

Ещё в школьные годы он был очарован магией красок, музыкой линий миниатюрных композиций на чернолаковых шкатулочках из папье-маше. Искусство палехских мастеров восхищало его не только тонкостью, виртуозностью письма, но и сложностью многоклеимовых композиций, обилием сюжетных коллизий в едином композиционном пространстве. С работами палешан его познакомила Н.А. Чаадаева, учитель рисования, приехавшая в с. Унароково из Палеха после окончания Палехского художественного училища. Уверенный в правильности своего выбора юноша из кубанской станицы едет в далёкий Палех постигать основы неизвестного искусства. Уже тогда молодой человек обладал определённым запасом знаний о русской литературе и классической музыке, что впоследствии сыграло значительную роль в формировании его художественного вкуса и творческой индивидуальности.

В 1956 году Алексей Дмитриевич Кочупалов поступил в Палехское художественное училище им. М.Горького. Ещё были живы и работали с молодёжью основоположники палехской лаковой миниатюры Н.М.Зиновьев, Д.Н.Буторин, И.П.Вакуров. Это помогло начинающему художнику понять и освоить непростые приёмы образного решения в палехской лаковой миниатюре. Его непосредственными наставниками были М.И.Шемаров и Б.М.Немтинов, преподававшие основы мастерства. Преклоняясь перед талантом учителей, следуя их традициям, он в тоже время настойчиво искал свой путь в мир волшебства и гармонии.

Начало творческого пути А.Д.Кочупалова совпало с усилением реалистических тенденций в искусстве Палеха. Многие художники стремились к внешнему правдоподобию в своих произведениях.



А.Д. Кочупалов и Т.М. Тречко. Палех. 1974 год.



А.Д. Кочупалов за работой в художественно-производственных мастерских. 1972.



Заседание художественного совета. Слева направо: Т.Н. Кочетов, Б.М. Ермолаев, А.Д. Кочупалов (председатель совета), В.М. Ходов, А.Н. Кишов. 1978

Слева направо:

«Русалка», пластина, 1981

«Стихи», шкатулка, 1974

«Проводы», шкатулка, 1979



Сиюминутность, сюжетность, конкретика снижали эпическое, символическое звучание образов, в палехских композициях стало преобладать иллюстративное начало, что совершенно не совпадало с представлением Алексея Дмитриевича о сути палехского искусства. Ему хватило художественного чутья и воли, чтобы не свернуть на этот путь. Он настойчиво осваивал стилистику старых мастеров, их композиционные, пластические, колористические, орнаментальные приёмы.

Значительное место в творчестве художника занимают литературные образы. Обращаясь к произведениям отечественной и зарубежной литературы, А.Д.Кочупалов старался избегать поверхностного, иллюстративного решения, глубоко и осмысленно подходил к раскрытию темы. В каждой его миниатюре есть авторская оценка происходящего, свой взгляд на события и героев. Эта творческая позиция проявилась уже в его дипломной работе «Борьба за хлеб» по роману М.Шолохова «Поднятая целина».

Будучи художником многоплановым и разносторонним, Алексей Дмитриевич не ограничивает себя в выборе тем. Это может быть сказка и былина, фольклор и русская история. Главный критерий для него – элемент драматургии, эмоционального напряжения, утверждение нравственных идеалов. В основе многих его композиций лежат музыкальные или поэтические произведения, так как несомненна родственная связь палехской миниатюры и музыки. А.Д.Кочупалов ценит и понимает классическую музыку, которая всегда помогала ему в работе над образом. Обращаясь к непростым для условного языка палехской миниатюры темам революции, советской действительности, Алексей Дмитриевич искал образное решение, основываясь на музыкально-поэтических ассоциациях. Таковы пластина «Революционный патруль» 1968 года по мотивам поэмы А.Блока «Двенадцать», небольшой ларец «Сквозь годы борьбы» (Аппассионата) 1969 г., шкатулка «Стихи» 1974 г.

Классические музыкальные произведения стали основой многих композиций художника. Он неоднократно обращался к образу Демона, который появился в его творчестве не только под впечатлением стихов М.Лермонтова, но и голоса Ф.Шаляпина, исполнявшего основные партии в опере А.Рубинштейна. Взволнованный апофеоз весне создан им благодаря музыке С.Рахманинова и стихам Ф.Тютчева («Весна идёт» 1990-е годы). Одна из наиболее значительных работ Алексея Дмитриевича последнего десятилетия, ларец «Лунная соната» 2002 г., посвящена музыке Бетховена.

Частушечные ритмы также не чужды фантазии художника. В коллекции ГМПИ хранятся шкатулка и ларчик «Хороши наши ребята», привлекающие живым, выразительным рисунком, яркой эмоциональной характеристикой персонажей.



«Хороши наши ребята», шкатулка, 1976



«Выхожу один я на дорогу», эскиз открытки, 1968



«Лунная соната», ларец, 2002

«Демон», пластина, 1972

«Скорморахи», брошь, 1977



Все произведения А.Д.Кочупалова подтверждают его высокий профессионализм, безупречное владение рисунком. Его линия экспрессивна, точна, энергична, а потому магически воздействует на зрителя.

Во многих своих работах художник создаёт особый символический образ мира. Одними из первых аллегорических композиций в его творчестве стали декоративная тарелка «Утро» 1978 г., пластина «Торжество света» 1978 г. В последующие годы ярких запоминающихся образов, далёких от земных переживаний и страстей, рождённых фантазией художника становится больше. Мир этих аллегорий индивидуален, личностен.

Осень – любимая пора Алексея Дмитриевича. Аллегорическая композиция «Осень» 2007 представляет все осенние месяцы, каждый из которых наделён определённой знаковой сущностью. Три символические фигуры соответствуют трём осенним месяцам. Юноша в золотисто-оранжевых одеждах в левой части шкатулки полон элегической грусти. Тёплые светлые тона его одежд напоминают о тёплых осенних днях, чуть желтеющих деревьях, о тишине и покое в природе. Это последние отзвуки лета. В центре царственная Осень и порывистый Октябрь. А далее хмурый Ноябрь с горящим факелом в руке, которым он зажжёт холодные морозные ноябрьские зори. Композиция монументальна, что проявляется в неспешных ритмах, величавости и плавности движений. Художник в своих аллегориях создаёт одухотворённые картины природы. В них отражена извечная взаимная зависимость человека и природы, их органическое слияние и единство.

«Утро», тарелка, 1978



«Вечер (Аллегория)»,
шкатулка, 2009



«Осень», шкатулка, 2007



Одно из последних значительных произведений лаковой миниатюры, созданных художником в традициях старых мастеров Палеха, - пластина «Сказка о мёртвой царевне и семи богатырях» 1992 г. из коллекции ГМПИ. В основе многоклеймовой композиции финальная сцена сказки. Это праздник, торжество добра и справедливости. Мажорное, праздничное колористическое звучание полностью отвечает всему образному строю, делает вещь цельной и гармоничной. Неторопливы и полны достоинства движения персонажей, пластические ритмы тяготеют к монументальности, эпической величавости. Высочайшая техника исполнения характеризует данное произведение художника. К пушкинским темам А.Д.Кочупалов обращался неоднократно. В его творческом арсенале несколько вариантов драмы «Русалка». Шкатулка «Осень» 1973 г. из коллекции ГМПИ посвящена образу великого поэта. Автор стремился создать ту атмосферу, передать то настроение, которые являлись источником вдохновения для русского гения.

В последние годы творческая манера мастера претерпела значительные метаморфозы. Его восприятие мира стало более тонким и обострённым. В работах Алексея Дмитриевича появилось больше экспрессии, диссонансов, эмоционального напряжения. Рисунок стал более отточенным, прихотливым, виртуозным, усилилось линейно-плоскостное, декоративное начало.



«Осень», шкатулка, 1973



«Русалка», шкатулка, 1973



«Сказка о мёртвой царевне»,
шкатулка, 1980



«Ход времени», лакец, 2003-2004



«Художник Н. М. Зиловьев»,
шкатулка, 1979



«Святел», шкатулка, 1974



«Проводы новобранца», очешник, 1980



«Оленка-первоучёнка», эскиз открытки
по сказам М. Х. Кочнева, 1966

Диапазон творчества А. Д. Кочупалова очень широк. Вместе с братом Владимиром Дмитриевичем он иллюстрировал поэмы С.С. Наровчатова «Василий Буслаев» и «Семён Дежнёв». По его динамичным и оригинальным рисункам выпущены художественные открытки: «Каховка», «Союз труда», «Дан приказ», «На безымянной высоте», «Выхожу один я на дорогу» и др. В начале 1980-х годов для журнала «Смена» А.Д.Кочупалов исполнил две сюжетных обложки «Жар-птица» и «Князь Игорь», эскизы иллюстраций для научной статьи Анатолия Рыбакова, а также иллюстрации к поэме Геннадия Серебрякова «Солнечные кони».

В 1980-е годы художником созданы большие монументальные композиции. Совместно с В.М.Ходовым им был разработан художественный эскиз оформления зала Московского Государственного академического Детского Музыкального театра им. Н. Сац., в основе которого композиции палехских мастеров на сюжеты русской и западной оперной классики. Талантливый педагог и художественный руководитель театра Наталья Сац приняла самое деятельное участие в работе палешан. Алексею Дмитриевичу принадлежит лаковое панно «Русалка» на тему оперы А.Даргомыжского.

Ещё одна важная веха в творческой биографии художника - оформление фойе Ивановского драматического театра, ныне Дворца искусств в 1984-86 гг. Алексей Дмитриевич автор всех эскизов. Основной темой росписи стал символический образ Театра. Большое панно состоит из пяти композиций, над которыми работали ведущие мастера Палеха. Алексеем Дмитриевичем написана центральная часть панно, именуемая «Театр», как и вся композиция в целом.

В каждом произведении А. Д. Кочупалова, будь то сказка или аллегория, литературная тема или революционная, лейтмотивом является вечная борьба добра и зла, тёмного и светлого начала. Лаковая миниатюра стала для Алексея Дмитриевича способом мышления, познания мира, многообразного и динамичного, наполненного вечной борьбой и контрастами.



«Сказка о мертвой царевне и о семи богатырях»
панно, 1992



«Михаил Казаринов», шкатучка, 1977



«Русалка», панно в Московском
Государственном академическом
Детском Музыкальном театре
им. Н. Сац.



«На безымянной высоте», эскиз открытки, 1968



«Сквозь годы борьбы (Аппассионата)»
ларец, 1969

Каталог выставки

ЛАКОВАЯ МИНИАТЮРА

«Революционный патруль». 1968.

Пластина. 50,5x36,7x1

Папье-маше, яичная темпера, золото, лак

Ивановский областной художественный музей

«Сквозь годы борьбы». 1969.

Ларец.

Папье-маше, яичная темпера, золото, лак

Ивановский областной художественный музей

«Двенадцать месяцев». 1972.

Шкатулка. 19,2x24x6

Папье-маше, яичная темпера, золото, лак

Государственный музей палехского искусства

«Демон». 1972.

Пластина. 29,3x21

Папье-маше, яичная темпера, золото, лак

Государственный музей палехского искусства

«Жар-птица». 1972.

Пудреница. Д=6

Папье-маше, яичная темпера, золото, лак

Государственный музей палехского искусства

«Русалка». 1972.

Шкатулка. 16,8x22,2x4,3

Папье-маше, яичная темпера, золото, лак

Государственный музей палехского искусства

«Осень». 1973.

Шкатулка. 20,1x27,1x5,8

Папье-маше, яичная темпера, золото, лак

Государственный музей палехского искусства

«Русалка». 1973.

Шкатулка. 5,7x5,7x2,8

Папье-маше, яичная темпера, золото, лак

Государственный музей палехского искусства

«Святые». 1974

Шкатулка. 14,4x20,5x4,3

Папье-маше, яичная темпера, золото, лак

Государственный музей палехского искусства

«Стихи». 1974

Шкатулка. 22x32,5x8,5

Папье-маше, яичная темпера, золото, лак

Государственный музей палехского искусства

«Солнце, Месяц и Ворон Воронович». 1975

Шкатулка. 20,3x27x5,5

Папье-маше, яичная темпера, золото, лак

Государственный музей палехского искусства

«Во субботу день ненастный». 1976

Пластина. 25x33,3x0,8

Папье-маше, яичная темпера, золото, лак

Ивановский областной художественный музей

«Добрыня Никитич и Василий Казимирович». 1976

Шкатулка. 6.8x6,8x3

Папье-маше, яичная темпера, золото, лак

Государственный музей палехского искусства

«Хороши наши ребята». 1976

Шкатулка. 20,5x27,2x5,5

Папье-маше, яичная темпера, золото, лак

Государственный музей палехского искусства

«Добрыня Никитич и Василий Казимирович». 1977

Шкатулка 17,3x24x4,5

Папье-маше, яичная темпера, золото, лак

Государственный музей палехского искусства

«Михаил Казаринов». 1977

Шкатулка. 17x24x5

Папье-маше, яичная темпера, золото, лак

Государственный музей палехского искусства

«Сказка о царе Салтане». 1977

Шкатулка 12,2x20,5x4,2

Папье-маше, яичная темпера, золото, лак

Государственный музей палехского искусства

«Скоморохи». 1977

Брошь. 3x6

Папье-маше, яичная темпера, золото, лак

Государственный музей палехского искусства

«Дюк Степанович и Чурило Пленкович». 1978

Пластина. 34x26

Папье-маше, яичная темпера, золото, лак

Государственный музей палехского искусства

«Затмение». 1978

Пластина. Эскиз иллюстрации. 34,2x24,5x0,8

Папье-маше, яичная темпера, золото, лак

Ивановский областной художественный музей

«Торжество света». 1978

Шкатулка. 6,9x6,9x2,7

Папье-маше, яичная темпера, золото, лак

Ивановский областной художественный музей

«Утро». 1978

Тарелка. Д=25,6; В=2,5

Папье-маше, яичная темпера, золото, лак

Государственный музей палехского искусства

«Чурило и Катерина». 1978

Шкатулка. 14,3x20,5x4,3

Папье-маше, яичная темпера, золото, лак

Ивановский областной художественный музей

«Проводы». 1979

Шкатулка 5x5x2,8

Папье-маше, яичная темпера, золото, лак

Государственный музей палехского искусства

«Хороши наши ребята». 1979

Ларчик 5x7x3,5

Папье-маше, яичная темпера, золото, лак

Государственный музей палехского искусства

«Художник Н.М.Зиновьев». 1979

Шкатулка 7x9x3,5

Папье-маше, яичная темпера, золото, лак

Государственный музей палехского искусства

искусства

«Во солдаты меня мать провожала». 1980

Ларец. 14,5x6x4,2

Папье-маше, яичная темпера, золото, лак

Плёсский государственный историко-архитектурный и художественный музей-заповедник

«Проводы новобранца». 1980

Очешник. 5,5x14,5x4

Папье-маше, яичная темпера, золото, лак

Государственный музей палехского искусства

«Русское село». 1980

Пластина. 35,5x40

Папье-маше, яичная темпера, золото, лак

Государственный музей палехского искусства

«Сказка о мёртвой царевне». 1980

Шкатулка. 16,8x23,2x4,3

Папье-маше, яичная темпера, золото, лак

Государственный музей палехского искусства

«**Русалка**». 1981
Пластина 19,5x37,5
Папье-маше, яичная темпера, золото, лак
Государственный музей палехского искусства

«**Сказка о золотом петушке**». 1981
Ларец. 20,5x12,5x4,5
Папье-маше, яичная темпера, золото, лак
Плёсский государственный
историко-архитектурный и художественный
музей-заповедник

«**Сказка о мёртвой царевне**». 1981
Шкатулка. 15,5x22x6
Папье-маше, яичная темпера, золото, лак
Плёсский государственный
историко-архитектурный и художественный
музей-заповедник

«**Осень**». 1987
Шкатулка. 20x27x4,5
Папье-маше, яичная темпера, золото, лак
Плёсский государственный
историко-архитектурный и художественный
музей-заповедник

«**Сказка о мёртвой царевне
и о семи богатырях**». 1992
Панно. 50x70
Папье-маше, яичная темпера, золото, лак
Государственный музей палехского искусства

«**Лунная соната**». 2002
Ларец. 3x30x27
Папье-маше, яичная темпера, золото, лак
Собственность автора.

«**Ход времени**». 2003-2004
Ларец. 21x28x36
Папье-маше, яичная темпера, золото, лак
Собственность автора.

«**Осень (Аллегория)**». 2007
Шкатулка. 16,8x26,8x5
Папье-маше, яичная темпера, золото, лак
Собственность автора.

«**Вечер (Аллегория)**». 2009
Шкатулка. 10x13,5x3,5
Папье-маше, яичная темпера, золото, лак
Собственность автора.

«**Ночь (Аллегория)**». 2009
Шкатулка. 11x21,5x5,2

Папье-маше, яичная темпера, золото, лак
Собственность автора.

ГРАФИКА

«**Сказка о царе Салтане**».
Эскиз для шкатулки. 12x20
Бумага, карандаш.
Собственность автора.

«**Выхожу один я на дорогу**». 1968
Эскиз открытки. 13,5x9
Бумага, яичная темпера. Собственность автора.

«**На безымянной высоте**». 1968
Эскиз открытки. 14x9,2
Бумага, яичная темпера. Собственность автора.

«**Дан приказ...**». 1970-е
Эскиз открытки. 13,5x10
Бумага, яичная темпера. Собственность автора.

«**Каховка**».
Эскиз открытки. 4x10
Бумага, яичная темпера. Собственность автора.

«**Олёнка-первоучёнка**».
(по сказам М. Х. Кочнева). 1966
Эскиз открытки. 14x9,5
Бумага, яичная темпера. Собственность автора.

**Эскизы этикеток для Шуйского
ликёро-водочного завода.**
Собственность автора.

Эскизы значков.
Бумага, яичная темпера. Собственность автора.

«**Орнамент**». 1974
Эскиз оформления кулис
Ивановского Дворца текстильщиков
Бумага, карандаш. Собственность автора.

«**Сказка о мёртвой царевне**». 1980
Эскиз тарелки. Д=19
Бумага, карандаш. Собственность автора.

«**Сквозь годы борьбы**». (Аппассионата). 1969
Эскиз ларца, фотография.
Бумага, карандаш. Собственность автора.

«**Театр**». 1984
Эскиз центрального панно для Ивановского
Дворца искусств. (Варинат) 25x40

Бумага, карандаш.
Собственность автора.

«**Театр**». 1984
Эскиз панно для Ивановского Дворца искусств.
10,5x78,5
Бумага, карандаш.
Собственность автора.

«**Русалка**». 1980
Эскиз панно для детского
музыкального театра Н.Сац.
37x18,5
Бумага, карандаш.
Собственность автора.

«**Сказка о царе Салтане**». 1983
Эскиз панно для Чайного домика в г.Дагомыс.
20,6x33,5
Бумага, карандаш.
Собственность автора.

«**Стихи**». 1972
Эскиз шкатулки. 21,7x32,5
Бумага, яичная темпера
Собственность автора.

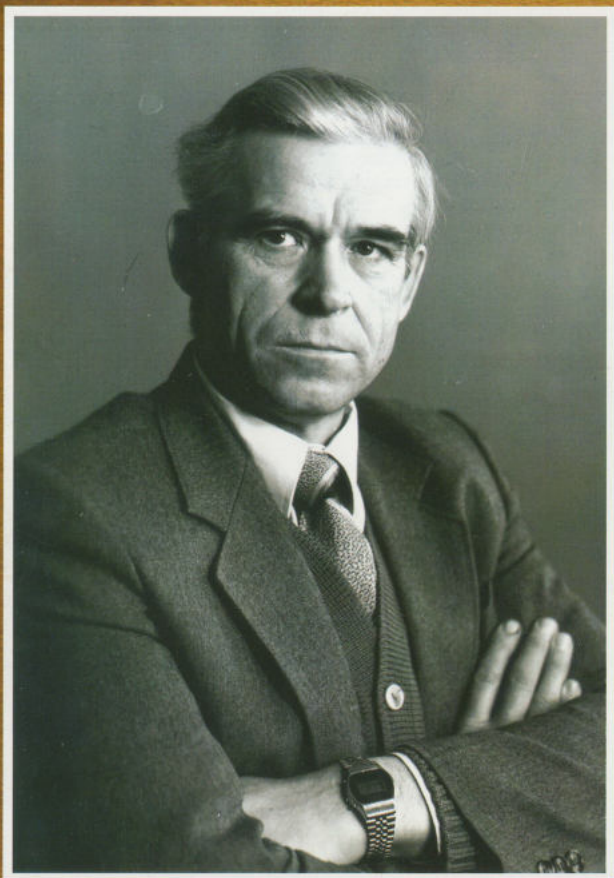
«**Василиса Прекрасная**».
Эскиз тарелки. Д=24
Бумага, карандаш.
Собственность автора.

«**Василиса Прекрасная**».
Эскиз тарелки. Д=24
Бумага, карандаш.
Собственность автора.

«**Солнце, Месяц и Ворон Воронович**»
Эскиз тарелки. Д=24
Бумага, карандаш.
Собственность автора.

«**Сказка о молодце-удальце и живой воде**».
1980, Эскиз тарелки. Д=24
Бумага, карандаш.
Собственность автора.

«**Царевна-лягушка**». 1991
Эскиз тарелки. Д=21
Бумага, карандаш.
Собственность автора.



КОЧУПАЛОВ
Алексей Дмитриевич
Народный художник РСФСР

Рабочая группа проекта:
Страхова Алевтина Геннадьевна
Колесова Ольга Александровна
Рыжикова Наталья Александровна
Кузенина Надежда Петровна
Милютина Елена Станиславовна
Бушкова Наталья Борисовна
Буракова Марина Юрьевна
Дизайн и компьютерная верстка:
ООО «Типография Икспресс»

Государственный музей палехского искусства выражает благодарность
Ивановскому областному художественному музею, Плещскому
государственному историко-архитектурному и художественному
музею-заповеднику за предоставленные работы.