

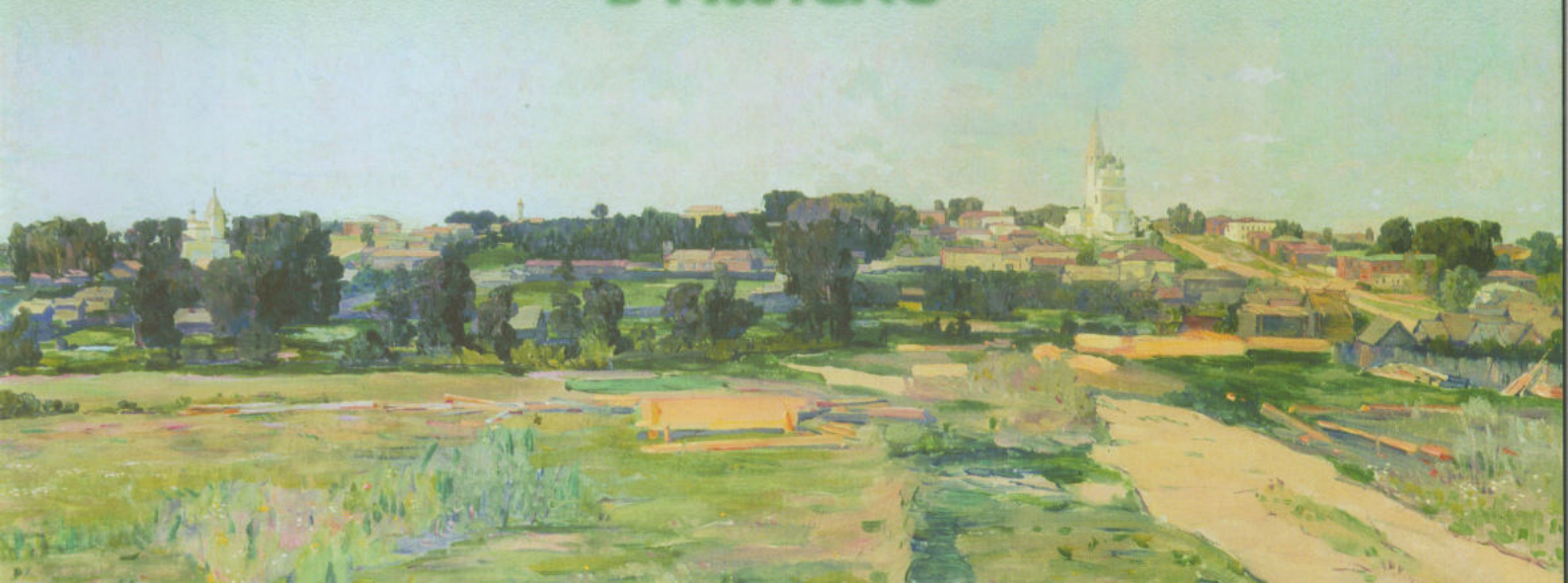
Департамент культуры и культурного наследия  
Ивановской области

Государственный музей Палехского искусства

# ДОМ-МУЗЕЙ

*Т. Д. Корина*

в Палехе





Павел Дмитриевич Корин. 1928 г.

*Н*а одной из тихих улочек Палеха, утопающих в зелени с весны до осени, стоит большой старинный дом с палисадником. Здесь в 1892 году родился и провёл своё детство народный художник СССР, лауреат Ленинской и Государственной премий, академик живописи Павел Дмитриевич Корин. Современный мир знает и чтит Павла Корина как великолепного портретиста, автора исторического триптиха «Александр Невский» и проникновенных образов «Руси уходящей».

Деда и прадеды художника – десять поколений палехских иконописцев жили в Палехе с давних времён. Согласно семейному преданию, Фёдор Фёдорович Корин писал иконы ещё в XVII веке. Должен был стать иконописцем и Павел Корин. В 1907 году он окончил в Палехе иконописную школу-мастерскую.





Дмитрий Николаевич Корин. 1879 г.

открытую Комитетом попечительства о русской иконописи. К шестнадцати годам Павел Дмитриевич освоил мастерство иконописца и уехал искать счастья в Москву, поступив в иконописную палату Донского монастыря. Знакомство с М. В. Нестеровым изменило творческую судьбу молодого палешанина, твёрдо и бесповоротно решившего стать художником. Но никогда столичный живописец не забывал родного Палеха, с уважением относился к ремеслу своих предков и искренне восхищался произведениями палехских миниатюристов.



Павел Корин среди учащихся иконописной школы. (нижний ряд, второй справа) 1903 г.

Родъ Кориныхъ, крестьянъ иконописцевъ с. Палеха.

**СРЕДОДЪ**  
 СРЕДОДЪ КОРИНЪ, ФЕДОРЪ ФЕДОРОВИЧЪ,  
 МАКСИМЪ ФЕДОРОВИЧЪ, ПОКОМЪ МАКСИМИВЪ,  
 ПЕТРЪ ПАЛОМОВИЧЪ, РОДИЛИСЪ ОКОЛО 1770 ГЛА,  
 И ДА СОНЪ ПЕТРОВИЧЪ, НИКОЛАЙ, И ДА РОНОЛОКЪ,  
 ЖЕЛО ЕГО МАРЬЯ НИКОЛАЕВНА КОРИНА, УРОЖДЕННАЯ  
 КОРВЕВНА.  
**ДЪТИ ИХЪ:**  
 Михаилъ Ник., Трифонъ Ник.,  
 Дмитрій Ник., Никифоръ, Иванъ.  
**ДЪТИ МИХАИЛА НИК.:**  
 Алексѣй - художникъ иконописный,  
 Николай, Андрей.  
**ДЪТИ ДМИТРИЯ НИК. И ЖЕЛО ЕГО:**  
 Надежда Ивановна Корина,  
 Урожденная Таланцова.  
 Сергей, Евангелия, Михаилъ,  
 Павелъ, Александръ.

Родословие семьи Кориных. Составлено Д. Н. Кориным.



Александр Корин среди учащихся палехской иконописной школы. 1908 г.



Сергей Дмитриевич Корин. Портрет жены. Акварель.

Покров Богоматери.  
 Середина XIX века.  
 Икона принадлежала Анне  
 Тимофеевне Талановой  
 (бабушке П. Д. Корина).



П. Д. Корин.



Дмитрий Николаевич

**В** семье Кориных чтили традиции, помнили предков, бережно относились к вещам, которыми пользовались старшие поколения. Павел Дмитриевич вместе с братьями хранил свой родовой дом, старался не нарушать его прежнего облика. Он мечтал со временем превратить этот дом в музей, как памятник быта и искусства иконописцев старого Палеха.

Выполняя волю художника, его вдова Прасковья Тихоновна и брат Александр Дмитриевич Корин передали этот дом государству, и вот уже тридцать пять лет, как здесь находится музей. На доме установлена мемориальная доска, на которой обозначены даты жизни Павла Дмитриевича Корина, почетные звания, которых он был удостоен за своё преданное служение искусству.

В настоящее время Дом-музей П.Д.Корина считается самой старой деревянной постройкой в Палехе: ему более ста лет. Он построен в конце 1860-х начале 1870-х годов бабушкой художника по материнской линии Анной Тимофеевной Талановой на средства её отца - купца 3-й гильдии Тимофея Дмитриевича Гунина, в конце жизни ослепшего и разорившегося. Вскоре здесь поселилась молодая семья его внуки Надежды Ивановны и Дмитрия Николаевича Корина, у которых к тому времени было двое детей: Сергей и Евлампия. Потом в этом доме появились на свет ещё три сына - Михаил.



Самой древнейшей и традиционной основой коринского дома образует крестьянская изба, которая состоит из кухни и горницы. В избе – русская печь, простая деревянная утварь. Кухня разделена перегородкой на две половины, между печью и стеной настланы полаты. За перегородкой царство хозяйки дома: за ней скрыто устье русской печи, к стенам прикреплено много полок, лавок и шкаф. В кухне большой набор крестьянской домашней утвари и посуды – для топки печи, для воды, для молочных продуктов, для выпечки хлеба, для приготовления пищи в печи, для сушки грибов и, конечно, самовары, подносы. Каждый предмет традиционно находится на своем месте.



Анна Тимофеевна  
и Надежда Ивановна Талановы.  
Начало 1870-х годов.



П. Д. Корин. Ветка рябины. 1928 г.



Горница служила одновременно и мастерской, где отец Павла Дмитрий Николаевич Корин писал иконы. В музейной экспозиции представлен именно мольберт Дмитрия Николаевича и предметы, необходимые для создания иконы: иконные доски, левкас для их грунтовки, краски, разведённые в деревянных ложках, кисти. Стены бывшей горницы украшают несколько живописных работ П.Д.Корина. Среди них «Ветка рябины» и «Пейзаж с соснами» 1928 года. Это этюды к одной из первых картин художника «Моя родина».

П. Д. Корин. Пейзаж с соснами. 1928 г.





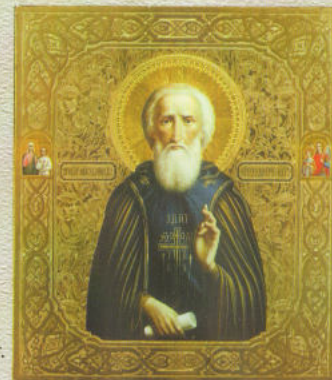
Дмитриевич, в интерьере появились западноевропейские гравюры, которые он приобретал в антикварных магазинах. Это подлинные произведения итальянского, фламандского и французского искусства XVII-XVIII веков. В «тёмной» комнате хранится часть семейной библиотеки. Старые книги говорят о том, что обитатели дома любили читать Н.В.Гоголя, И.С.Тургенева, Л.Н.Толстого, И.А.Гончарова. В среде палехских иконописцев книга играла немаловажную роль. Многие семьи, в том числе и Корины, выписывали художественную и религиозную литературу, издания археологического и научного характера, газеты, журналы, а также иллюстрированные приложения к ним.



Неизвестный мастер.  
Избиение младенцев. XVII в.

Когда дом стал явно маловат для большой и дружной семьи, его значительная часть была расширена. Длинный коридор соединил старую часть дома и новые комнаты, обустроенные в купеческом манере. Каждая комната в доме Кориных имела своё название. «Тёмная» комната некоторое время служила прихожей в новой половине дома. Но потом здесь поселился слепой старик, отец первой хозяйки дома Анны Тимофеевны Талановой. Отсюда её название – «тёмная» комната. Одну из стен украшает большой холст «Грехопадение», написанный Дмитрием Николаевичем Кориным в 1874 году с репродукции, воспроизведённой фреску Рафаэля из станцы Сеньятура в

Дмитрий Николаевич Корин  
Преподобный Сергей Радонежский.  
1889 г.



Михаил Дмитриевич  
Корин  
Портрет матери. 1922 г.



Самая просторная комната в доме Кориных – гостиная. В деревянном киоте, установленном в красном углу, находятся традиционные для домашних иконостасов иконы «Воскресение с праздниками» и «Неопалимая купина», оберегавшая дом от пожаров. Восьмигранный стол







Прасковья Тихоновна  
и Павел Дмитриевич Корины. 1960-е годы.

и диван красного дерева, ковры, часы, ломберные столики принадлежали прадеду П.Д.Корина Тимофею Дмитриевичу Гунину и были привезены сюда из их когда-то богатого городского дома в Иваново-Вознесенске. На стенах гостиной семейные портреты и фотографии. Живописные портреты деда Николая Илларионовича Корина и отца Дмитрия Николаевича, выполненные А.М. Кориным, напоминают лица многих старых палешан. Они серьезные, по-крестьянски степенные, в глазах читается живой ум.





значительных. Родовые семейные иконы, написанные предками Павла Дмитриевича, остались в палехском доме. Они представляют немалый интерес, являясь частью истории палехского иконописания. Дед П.Д.Корина Николай Илларионович в середине XIX столетия имел собственную иконописную мастерскую с небольшим количеством наёмных работников. Иконы писал и он сам, и его дети. Многие представители иконописной династии Кориных считались мастерами «фряжского» письма, отличительными особенностями которого являются живописность, большая композиционная свобода, преодоление иконописной условности в изображении пространства, архитектурного и природного ландшафта. Их тяготило ремесло иконописца, в сердце жила мечта стать настоящими художниками. Первым к свободному творчеству устремился двоюродный брат Павла Корина – Алексей Михайлович, признанный мастер реалистического портрета и пейзажа, в 1894 ставший членом Товарищества передвижных художественных выставок. В Доме-музее П.Д.Корина находится несколько его живописных работ. Московское Училище живописи, ваяния и зодчества окончили его родной брат Андрей и двоюродные братья Павел и Александр.



Иоанн Предтеча в пустыне.  
Вторая пол. XVIII в.



Никола Можайский.  
Конец XVII в.

Окна «красной» комнаты выходят на южную солнечную сторону. Её стены всегда были оклеены обоями с оттенками красного цвета. Украшением «красной» комнаты является изразцовая голландская печь с лежанкой. Здесь же находится небольшая коллекция палехских икон, отреставрированных Павлом Дмитриевичем Кориным и его женой Прасковьей Тихоновной. Прасковья Тихоновна, как реставратор живописи, имела высокую квалификацию, долго работала в Государственном музее изобразительных искусств имени А.С.Пушкина. П.Д. Корин в своём московском доме хранил собранную им ценнейшую коллекцию русской иконописи, впоследствии переданную Государственной Третьяковской галерее. По обширности и художественной ценности коринское собрание является одним из лучших





Илларион Петрович Корин.  
Иоанн Предтеча в пустыне. 1806 г.



Прасковья Тихоновна Корина.  
Часовенка в Марфо-Мариинской обители.  
1917 г.

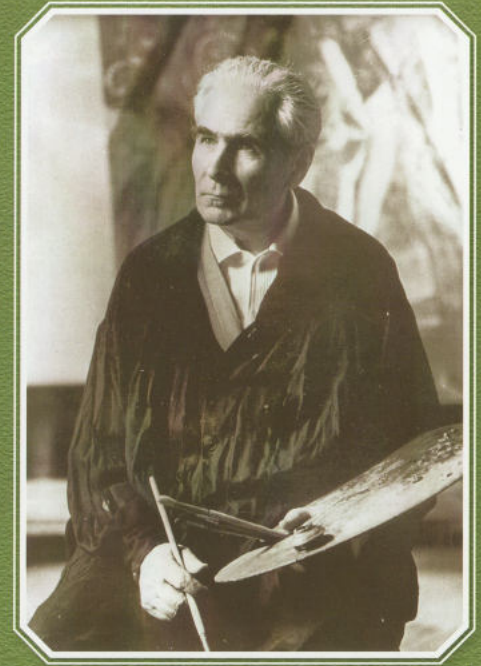


Прасковья Тихоновна Корина.



В обстановке дома сохранились следы пребывания и его последних хозяев Павла Дмитриевича и Прасковьи Тихоновны. Более всего они заметны в «голубой» комнате. Кроме семейных икон здесь можно увидеть небольшой трогательный этюд П.Т.Кориной, написанный ею в Марфо-Мариинской обители, где молодая воспитанница училась рисованию под руководством Павла Корина.

Родовой дом в Палехе был для семьи Кориных не только местом летнего отдыха. Павел Дмитриевич здесь работал, думал и жил. Дорогой сердцу Палех, его природа и люди всегда были тем живительным источником, который питал творческую энергию художника. Решение П.Д.Корина создать в своём доме музей и подарить его Палеху - это желание выразить безграничную любовь к своей малой родине и показать уникальность, неповторимость земли,



## ПАВЕЛ ДМИТРИЕВИЧ КОРИН

народный художник СССР,  
лауреат Ленинской и Государственной премий,  
академик живописи

Музей работает: с 10.00 до 17.00.  
Выходной день – понедельник,  
последняя пятница каждого месяца –  
санитарный день.

Музей расположен по адресу:  
Ивановская область, п. Палех,  
ул. Демьяна Бедного, д.19  
Тел. (49334) 2-24-38, 2-10-54